

## Pose d'appuis de dalle

### Questions fréquentes

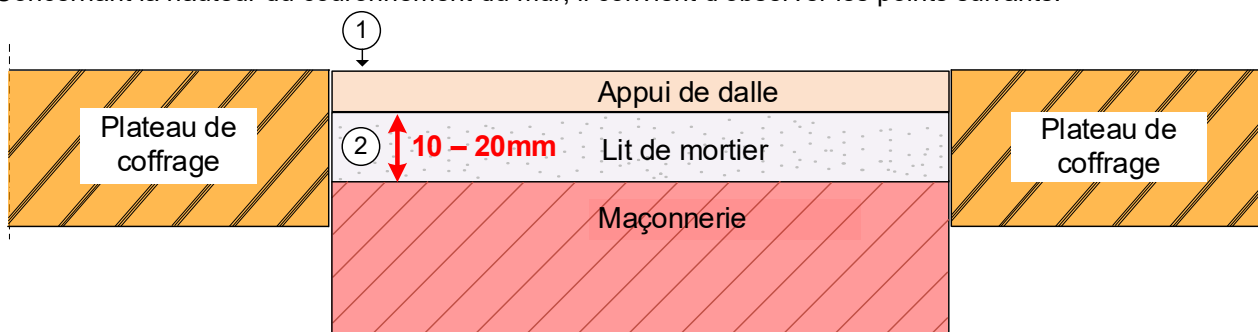
#### 1 Contexte

Les appuis de dalle comprennent les appuis de déformation, de glissement et de séparation. Au moment de la pose, il est capital de suivre les indications du fabricant afin de garantir une qualité adéquate. La présente note technique apporte des réponses concises aux principales questions qui se posent à ce sujet. Elle s'adresse aux entrepreneurs, aux plâtriers et aux personnes en charge de la planification de travaux.

#### 2 Exécution pour les entrepreneurs

L'appui de dalle doit toujours se poser sur un lit de mortier durci.

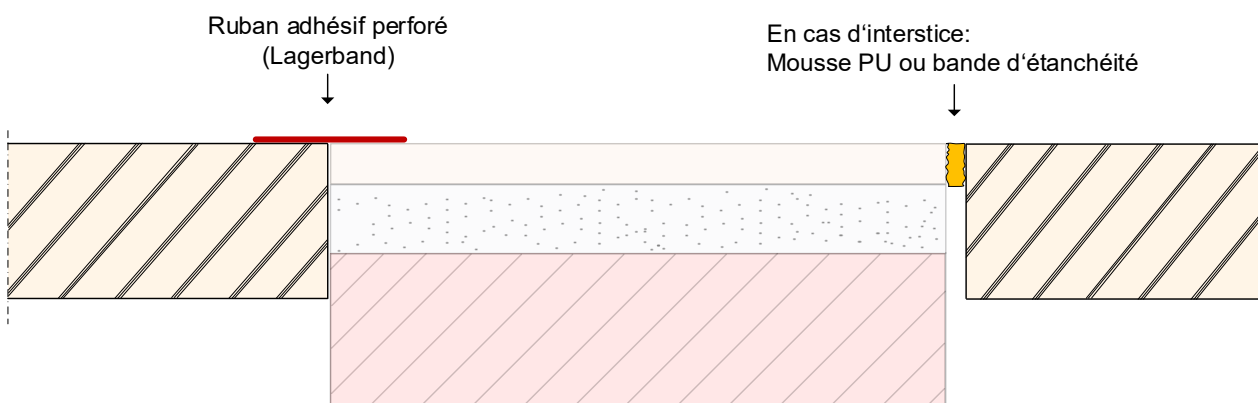
Concernant la hauteur du couronnement du mur, il convient d'observer les points suivants:



- ① Épaisseur de l'appui de dalle  
La surface supérieure de l'appui de dalle doit être à fleur avec la peau de coffrage, et en aucun cas plus haute. Il faut tenir compte de l'éventuelle déformation du coffrage.
- ② Le lit de mortier présente une épaisseur de 10 à 20 mm en tenant compte de la tolérance dimensionnelle admissible pour le couronnement du mur conformément à la norme SIA.

#### Étanchéité des joints

L'espace entre l'appui de dalle et la peau de coffrage doit être étanché afin d'éviter les salissures causées par la laitance du béton. Utiliser pour cela un ruban adhésif perforé. Le mortier ne doit pas combler d'éventuels interstices. Pour cela, utiliser une bande d'étanchéité ou de la mousse PU.



### 3 Retouche et réception

Après le décoffrage, un nettoyage (p. ex. des restes de mortier) peut être nécessaire, car le bord de l'appui de dalle doit être apparent et propre. Afin d'éviter les désaccords ultérieurs, une concertation (réception) doit avoir lieu entre l'entrepreneur et le directeur des travaux en présence du plâtrier.

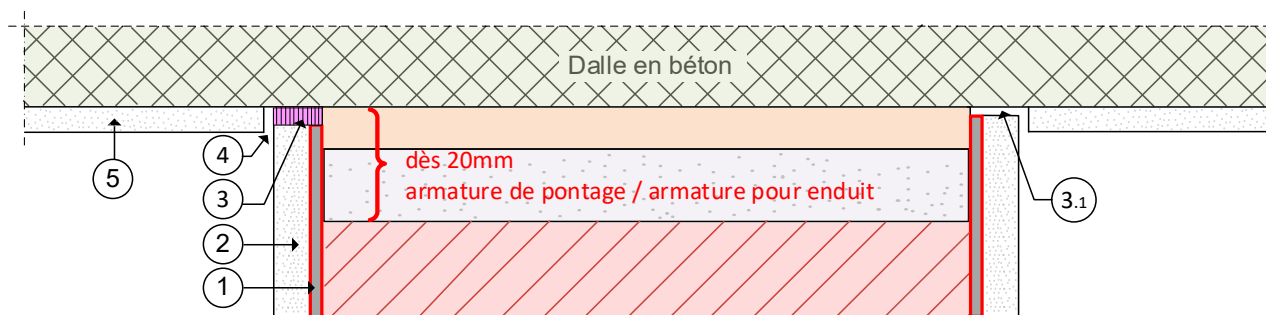
### 4 Planification et appel d'offres

Pour prévenir les dégâts dus aux déformations au niveau de l'appui de dalle, il faut prévoir des armatures de pontage ou des armatures pour enduit suivant la norme SIA 242. Les prestations doivent être énumérées conformément au CAN 671 (travaux de plâtrerie), position 162 et suivantes.

Les appuis de dalle à poser sont à préciser dans le cahier des charges. (CAN 241, pos. 446 et suivantes)

### 5 Exécution pour les plâtriers

Pose de l'enduit intérieur sur le mur et la dalle.



- ① Armature de pontage / armature pour enduit
- ② Enduit de fond pour mur
- ③ Découplage p. ex. Bande mousse ou ③.1 joint négatif
- ④ Joint négatif vertical jusqu' à la dalle (ne doit être rempli de peinture ou autre mousse d'étanchéité)
- ⑤ Enduit de dalle

Cette note technique a été réalisée en collaboration avec

- HBT-ISOL AG, Stetten
- Max Frank AG, Bösinggen
- Profilsager AG, Dürrenäsch
- Pronouvo AG, Waldkirch
- p+f expert AG, Oberkirch
- ASEPP Association suisse des entrepreneurs plâtriers-peintres

25 mars 2024